

**SPRAWOZDANIE Z DZIAŁALNOŚCI**  
**BANKU SPÓŁDZIELCZEGO W SUCHOWOLI**  
**W 2025 ROKU**

Zarząd Banku Spółdzielczego w Suchowoli działając zgodnie z art. 49 Ustawy o rachunkowości przedkłada Sprawozdanie z działalności Banku Spółdzielczego w Suchowoli za rok obrotowy 01.01. - 31.12.2025.

Bank Spółdzielczy w Suchowoli jest uniwersalnym bankiem z tradycjami, stworzonym po to, by służyć lokalnej społeczności. Bank obecny jest na rynku od 1929 r. i działa wyłącznie w oparciu o polski kapitał, łącząc doświadczenie i tradycje bankowości z nowoczesnym sposobem prowadzenia finansów. Bank specjalizuje się w obsłudze klientów indywidualnych, rolników, firm, jednostki samorządu terytorialnego, stawiając na wysoką jakość działania. Dowodem skuteczności i jakości usług jest systematyczny rozwój Banku, co ma odbicie we wzroście funduszy własnych, stanu depozytów oraz sumy bilansowej.

Bank Spółdzielczy w Suchowoli zgodnie z ustawą z dnia 7 grudnia 2020 r. o funkcjonowaniu banków spółdzielczych, ich zrzeszaniu się i bankach zrzeszających zrzeszony jest z Bankiem Polskiej Spółdzielczości S.A.

Bank Spółdzielczy w Suchowoli jest uczestnikiem Spółdzielni Systemu Ochrony Zrzeszenia BPS. Bank dostosował swój model funkcjonowania do uregulowań prawnych zgodnie z ustawą o funkcjonowaniu banków spółdzielczych, ich zrzeszaniu się i bankach zrzeszających i w dniu 31.12.2015 r. podpisał Umowę Systemu Ochrony Zrzeszenia BPS i z tym dniem stał się uczestnikiem Systemu Ochrony Zrzeszenia BPS.

System ochrony poprzez stały monitoring bieżącej sytuacji Banku BPS i zrzeszonych z nim banków spółdzielczych objętych Systemem Ochrony oraz zaplanowane w jego ramach działania prewencyjne i wspomagające, zapewnia wsparcie jego uczestników w zakresie płynności i wypłacalności. SSOZ udziela także niezbędnej pomocy w przypadku ewentualnego wystąpienia sytuacji niestandardowych w którymkolwiek z banków, uczestników systemu.

# I. INFORMACJE OGÓLNE O DZIAŁALNOŚCI BANKU W 2025 ROKU

## 1. Zebranie Przedstawicieli

W 2025 roku odbyło się jedno posiedzenie Zebranie Przedstawicieli w dniu 10 czerwca 2025 r., które podjęło uchwały m.in. w sprawach zatwierdzenia sprawozdania finansowego, podziału nadwyżki bilansowej Banku za rok 2024 oraz zatwierdzenia sprawozdania Rady Nadzorczej i Zarządu Banku Spółdzielczego w Suchowoli,

## 2. Komitet Audytu

W 2025 roku Komitet Audytu pracował w następującym składzie

1. Puchlik Teresa – Przewodnicząca Komitetu Audytu
2. Kłoczko Arkadiusz – Członek Komitetu Audytu
3. Lipski Stanisław – Członek Komitetu Audytu

## 3. Rada Nadzorcza Banku

Zgodnie ze Statutem BS w Suchowoli Rada Nadzorcza obecnie liczy 5 osób. W 2025 roku Rada Nadzorcza wybrana przez Zebranie Przedstawicieli w dniu 15.09.2023 roku pracowała w następującym składzie:

1. Puchlik Teresa – Przewodnicząca Rady Nadzorczej
2. Kłoczko Arkadiusz – Z-ca Przewodniczącego Rady Nadzorczej
3. Lipski Stanisław – Sekretarz Rady Nadzorczej
4. Piluk Celina – Członek Rady Nadzorczej
5. Gniedziejko Mirosław- Członek Rady Nadzorczej

## 4. Zarząd Banku

Zarząd Banku Spółdzielczego w Suchowoli w roku 2025 pracował w następującym składzie:

1. Żurkowska Bogusława - Prezes Zarządu
2. Kuczynko Magdalena - Wiceprezes Zarządu
3. Uściłowska Magdalena - Członek Zarządu

W ciągu 2025 r. Zarząd odbył 12 protokołowanych posiedzeń. Najważniejsze poruszane tematy na posiedzeniach Zarządu to: podejmowanie decyzji kredytowych, analizy ustaleń i wniosków z przeprowadzonych w Banku kontroli, sprawy członkowskie, sprawy pracownicze i administracyjne, analiza sytuacji ekonomicznej Banku oraz ocena wyników

finansowych. Zarząd na bieżąco zapoznawał się i analizował informacje otrzymane zgodnie z systemem funkcjonowania informacji zarządczej.

Zadania realizowane były w strukturze organizacyjnej dostosowanej do skali prowadzonej przez Bank działalności oraz wymogów obowiązujących przepisów prawa i rekomendacji Komisji Nadzoru Finansowego.

## **5. Organizacja wewnętrzna Banku**

Bank Spółdzielczy w Suchowoli wpisany jest do Krajowego Rejestru Sądowego Sądu Rejonowego w Białymstoku XII Wydział Gospodarczy KRS dnia 30.07.2003 r. roku pod numerem KRS 0000169185.

Najwyższym organem Banku Spółdzielczego jest Zebranie Przedstawicieli. Rada Nadzorcza sprawuje kontrolę i nadzór nad działalnością Banku Spółdzielczego. Zebrania grup członkowskich stanowią członkowie (właściciele) Banku, zamieszkujący lub prowadzący działalność gospodarczą na terenie obsługiwanym przez Bank.

Zgodnie ze Statutem, Członkiem Banku Spółdzielczego w Suchowoli może być osoba fizyczna o pełnej zdolności do czynności prawnych, a także osoba prawna. Warunkiem członkostwa w Banku jest złożenie deklaracji, zadeklarowanie i wniesienie jednego udziału oraz wpłacenie wpisowego. Wysokość jednego udziału wynosi 300,00 zł.

Od kilku lat udziałowcami Banku jest stabilna liczba członków.

### **Strukturę właścicielską przedstawia poniższa tabela.**

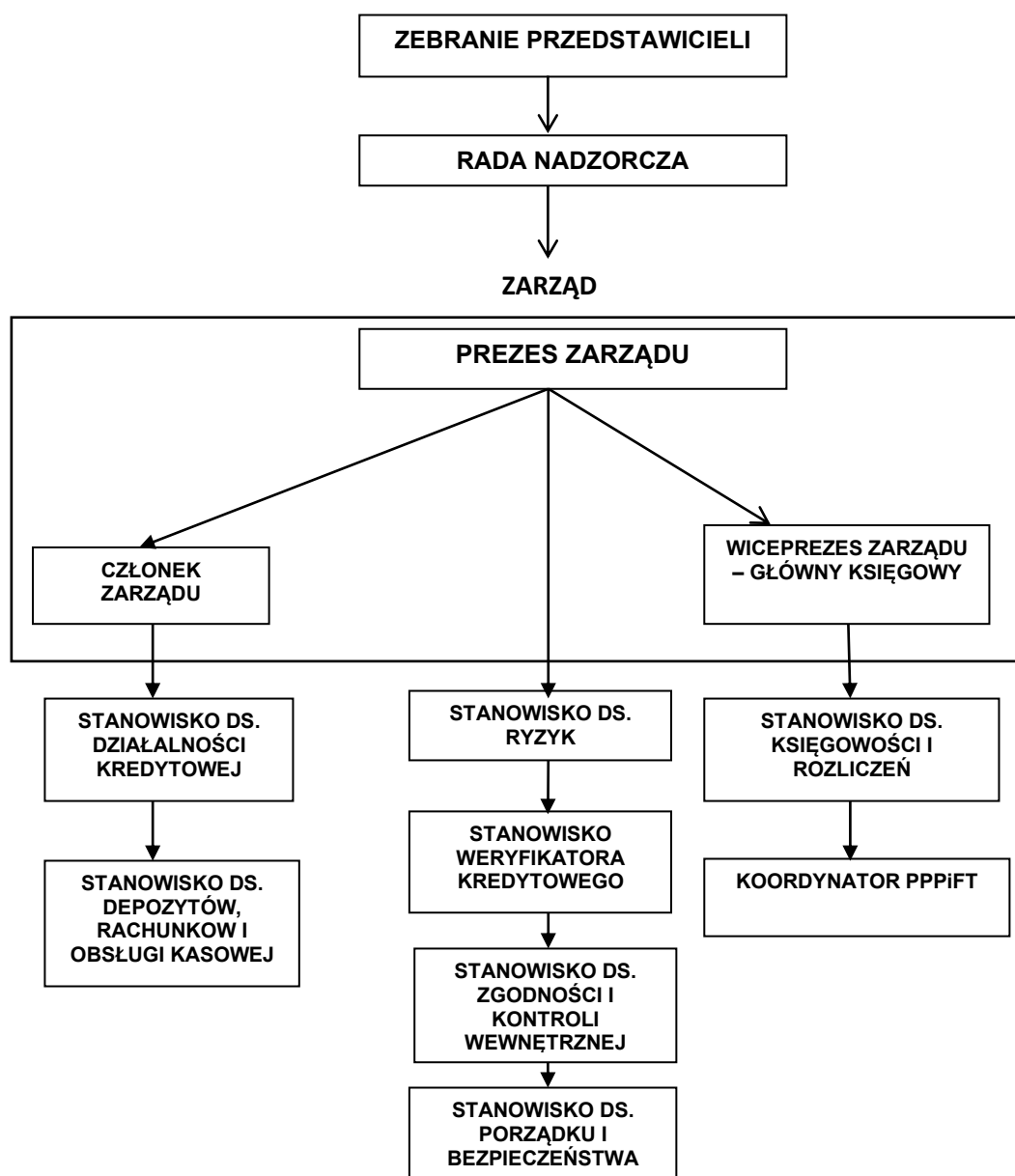
Tabela: Struktura właścicielska Banku

Liczba członków Banku	stan na 31.12.2021	stan na 31.12.2022	stan na 31.12.2023	stan na 31.12.2024	stan na 31.12.2025
osoby fizyczne	704	669	646	620	602

Zarząd kieruje działalnością Banku Spółdzielczego oraz reprezentuje Bank Spółdzielczy na zewnątrz. Zarząd składa się z Prezesa Zarządu, Wiceprezesa Zarządu oraz Członka Zarządu.

W okresie sprawozdawczym nie nastąpiła żadna istotna zmiana w strukturze organizacyjnej Banku. Schemat organizacyjny Banku przedstawia się następująco:

## SCHEMAT ORGANIZACYJNY



Bank na koniec 2025 roku zatrudniał 1 pracownika na umowę zlecenie (pobierającego emeryturę) i 15 pracowników na umowę o pracę (w tym Prezes Zarządu, Wiceprezes Zarządu i Członka Zarządu). Średni wiek zatrudnionych na dzień 31.12.2025 to 42 lata. Łączne koszty poniesione na świadczenia pracowników w 2025 roku wyniosły 1.647 tys. zł (w tym 11 tys. zł z tytułu umów zlecenia), średnie miesięczne wynagrodzenie w przeliczeniu na etat (z wyłączeniem kosztów zatrudnienia pracowników na umowę zlecenia) ukształtowało się na poziomie 9,09 tys. zł.

W Banku w ramach pracowniczych programów emerytalnych funkcjonuje program Pracowniczych Planów Kapitałowych (PPK), w ramach którego pracodawca finansuje wpłatę podstawową w wysokości 1,5% wynagrodzenia brutto uczestnika. Bank w 2025 r.

na finansowanie programów emerytalnych przeznaczył 20 tys. zł. Bank nie dokonuje odpisów na Zakładowy Fundusz Świadczeń Socjalnych (ZFŚS), ponieważ nie osiąga ustawowego progu zatrudnienia obligującego do tworzenia tego funduszu.

Podstawowe statystyki zatrudnienia na 31.12.2025 roku przedstawiają się następująco:

Stan na dzień 31/12/2025 roku	Ogółem	Mężczyźni	Kobiety
Liczba pracowników	16	0	16
Liczba pracowników zatrudnionych na umowę o pracę	15	0	15
Liczba pracowników zatrudnionych na umowę zlecenie	1	0	1

Spośród 16 zatrudnionych pracowników 12 osób posiada wykształcenie wyższe, co stanowi 75% ogółu pracowników Banku.

W 2025 roku fluktuacja (rotacja) zatrudnienia przedstawiała się następująco:

Lp.		Ilość
1	Ilość osób zatrudnionych na umowę o pracę i umowę zlecenie w Banku według stanu na 31.12.2024	14
2	Ilość osób nowo przyjętych do pracy w 2025 r.	3
3	Ilość osób z którymi rozwiązano umowę o pracę	1
4	Ilość osób zatrudnionych na umowę o pracę i umowę zlecenie w Banku według stanu na 31.12.2025 r.	16

Rok 2025 był kolejnym rokiem szkolenia pracowników. W ramach zrealizowanej polityki kadrowej pracownicy w ciągu roku brali udział w szkoleniach specjalistycznych organizowanych przez Bank Zrzeszający oraz inne wyspecjalizowane firmy. Wszyscy pracownicy posiadają aktualne zaświadczenia badań lekarskich i przeszkolenia w zakresie bhp.

W 2025 r. wynagrodzenia pracowników z pochodnymi stanowiły kwotę 1.647 tys. zł i były wyższe o 202 tys. zł niż w roku 2024. Pozostałe koszty działania Banku stanowią kwotę 547 tys. zł i są wyższe o 75 tys. zł niż w roku 2024. Wzrost kosztów działania banku w 2025 roku w stosunku do 2024 roku związany był przede wszystkim ze wzrostem kosztów nadzoru informatycznego, kosztami IT związanymi z wdrożeniem unijnego rozporządzenia DORA, przywróceniem w 2025 roku składki na fundusz gwarancyjny BFG oraz składki wnoszonej do SSOZ na Fundusz Zabezpieczający.

## II. SYTUACJA GOSPODARCZA I EKONOMICZNA BANKU SPÓŁDZIELCZEGO W SUCHOWOLI W 2025 R.

Zgodnie z art. 49 Ustawy o rachunkowości razem ze sprawozdaniem finansowym, Zarząd Banku składa Zebraniu Przedstawicieli sprawozdanie z działalności Banku za okres minionego roku obrotowego, poprzedzający odbywane Zebranie Przedstawicieli.

Sprawozdanie Zarządu Banku Spółdzielczego w Suchowoli z działalności Banku za 2025 rok przedstawia się następująco:

### 1. Suma bilansowa

O wielkości i znaczeniu Banku w sposób zasadniczy decyduje poziom i tempo rozwoju sumy bilansowej. Na koniec grudnia 2025 r. wartość sumy bilansowej netto osiągnęła poziom 88 343,91 tys. zł (dynamika 118,66% - wzrost w stosunku do roku 2024).

Wartość sumy bilansowej w kolejnych miesiącach kształtowała się następująco (w tys. zł):



### 2. Aktywa

Najwyższą pozycję po stronie aktywów stanowią należności z tytułu posiadanych dłużnych papierów wartościowych i na dzień 31.12.2025 r. była to kwota 57.080,85 tys. zł (kwota 51.977,03 tys. zł to bony pieniężne, a 5.103,82 tys. zł to obligacje skarbowe), dynamika posiadanych dłużnych papierów wartościowych w stosunku do końca 2024 r. wyniosła 142,31%. Drugą pozycję stanowią należności od sektora finansowego, które na dzień 31.12.2025 r. wyniosły 17.149,97 tys. zł, dynamika spadła i w stosunku do końca

2024 r. osiągnęła poziom 89,33%. W analizowanym okresie nastąpił spadek należności od sektora finansowego i wzrost należności z tytułu posiadanych dłużnych papierów wartościowych, co wynikało m.in z przesunięcia lokowania wolnych środków z lokat międzybankowych na rzecz zakupu bonów pieniężnych, których oprocentowanie jest wyższe niż oprocentowanie lokat międzybankowych. Wzrost należności z tytułu dłużnych papierów wartościowych wynika także z większej puli środków zdeponowanych w Banku przez klientów (wzrost w stosunku do 2024 roku wartości zobowiązań wobec sektora niefinansowego i budżetowego). W pozycji należności od sektora niefinansowego nastąpił nieznaczny spadek i wartość tych należności na koniec 2025 roku wyniosła 9.099,12 tys. zł (spadek o 418,54 tys. zł) – dynamika 95,60%, natomiast należności od sektora budżetowego ukształtowały się na poziomie 3.014,99 tys. zł i w stosunku do roku 2024 dynamika tych należności wyniosła 99,78%.

Bank w swoim portfelu posiada także akcje Banku Zrzeszającego o łącznej wartości 452,95 tys. zł. Udział w kapitale i głosach WZA nie przekracza 1%. Bank posiada także 1 udział wniesiony do Spółdzielni Systemu Ochrony Zrzeszenia BPS w wysokości 2 tys. zł. Bank nie posiada własnych udziałów/akcji.

Sytuację Banku po stronie aktywów, ich zmianę i dynamikę przedstawia poniższa tabela.

Tabela: Aktywa Banku (w tys. zł)

<b>Aktywa</b>	<b>XII.2024</b>	<b>XII.2025</b>	<b>Różnica</b>	<b>Dynamika 2025/2024</b>
<b>Kasa</b>	1.843,70	1.116,87	-726,83	60,58%
<b>Należności od sektora finansowego</b>	19.198,27	17.149,97	-2.048,30	89,33%
<b>Należności od sektora niefinansowego</b>	9.517,66	9.099,12	-418,53	95,60%
<b>Należności od sektora budżetowego</b>	3.021,74	3.014,99	-6,75	99,78%
<b>Dłużne papiery wartościowe</b>	40.111,32	57.080,85	16.969,53	142,31%
<b>Akcje i udziały</b>	454,95	454,95	0	100,00%
<b>Aktywa trwałe</b>	225,75	262,25	36,50	116,17%
<b>Inne aktywa</b>	41,83	53,96	12,13	129,00%
<b>Rozliczenia międzyokresowe</b>	36,75	104,02	67,27	283,05%
<b>Aktywa netto</b>	74.451,97	88.343,91	13.891,94	118,66

## **Działalność kredytowa**

Bank Spółdzielczy w Suchowoli w roku 2025 udzielił kredytów na łączną kwotę 4.381 tys. zł

Wypłaty kredytów w roku 2025 przedstawiają się następująco:

- 1) kredyty w rachunku bieżącym rolników – 1.301,00 tys. zł
- 2) kredyty w rachunku bieżącym przedsiębiorców – 530,00 tys. zł
- 3) kredyty dla rolników „Zakup ziemi” – 32,00 tys. zł
- 4) kredyty gotówkowe - 169,00 tys. zł
- 6) kredyty „Szybka inwestycja” rolników – 689,20 tys. zł
- 7) kredyty gotówkowe „Ubezpieczona gotówka” - 115,00 tys. zł
- 8) kredyty obrotowe w rachunku kredytowym – 1.145,17 tys. zł
- 9) kredyty mieszkaniowe „Mój dom” – 400,00 tys. zł

Stan zadłużenia w wartościach nominalnych na koniec 2025 roku wyniósł ogółem 12.278.265,80 zł.

W porównaniu do końca roku 2024 obligo kredytowe zmniejszyło się o kwotę 441.678,67 zł.

### **Należności kredytowe Banku Spółdzielczego w podziale na produkty**

<b>Produkt</b>	<b>Portfel kredytowy (nominal) na dzień 31.12.2025</b>	<b>Zaangażowanie pozabilansowe na dzień 31.12.2025</b>	<b>Zaangażowanie łączne</b>
<b>Kredyty gotówkowe</b>	207 350,00	0,00	207 350,00
<b>Kredyty gotówkowe „Zielony kredyt”</b>	31 677,00	0,00	31 677,00
<b>Kredyty gotówkowe „Ubezpieczona gotówka”</b>	285 850,00	0,00	285 850,00
<b>Kredyty mieszkaniowe „Mój dom”</b>	492 964,00	0,00	492 964,00
<b>Kredyty w rachunku rolników</b>	390 642,23	1.118.357,77	1 509 000,00
<b>Kredyty w rachunku przedsiębiorców</b>	1 003,57	528 996,43	530 000,00
<b>Kredyty JST</b>	3 002 128,00	0,00	3 002 128,00
<b>Kredyty inwestycyjne rolnicze</b>	4 053 832,00	0,00	4 053 832,00
<b>Kredyty inwestycyjne przedsiębiorcy</b>	15 000,00	0,00	15 000,00
<b>Kredyty Zakup ziemi</b>	329 740,00	0,00	329 740,00
<b>Kredyty preferencyjne</b>	2 421 281,00	0,00	2 421 281,00
<b>Kredyt obrotowy z dopłatą BGK</b>	1 046 798,00	0,00	1 046 798,00
<b>Razem</b>	12 278 265,80	1 647 354,20	13 925 620,00

W strukturze podmiotowej klientów Banku dominują rolnicy. Działalność kredytowa naszego Banku skupiona jest głównie na rolnictwie, gdyż teren działalności BS jest typowo rolniczy. W portfelu kredytowym Banku największą wartościowo pozycję stanowią kredyty dla

rolników indywidualnych i wynoszą 67,13 % ogólnego obliża kredytowego, łącznie z zaangażowaniem pozabilansowym 67,22% następnie:

- 0,13 % przedsiębiorcy indywidualni, łącznie z zaangażowaniem pozabilansowym 3,91%
- 8,29 % osoby prywatne, łącznie z zaangażowaniem pozabilansowym 7,31%
- 24,45 % jednostka samorządu terytorialnego, łącznie z zaangażowaniem pozabilansowym 21,56%

Udział kredytów z rozpoznaną utratą wartości (kredytów zagrożonych) w kredytach ogółem w naszym Banku wynosi – 0,96%. Wpływ na to ma rzetelność oceny zdolności kredytowej i znajomość możliwości kredytowania przez Bank naszych klientów. Dobra jakość portfela kredytowego daje podstawę do stwierdzenia, iż nie istnieje zagrożenie bezpieczeństwa wkładów oszczędnościowych, lokat terminowych jak również interesów udziałowców.

Zarząd Banku bardzo dużą uwagę zwraca na ryzyko kredytowe starając się stosować odpowiednie zabezpieczenia kredytów. Wdrożone procedury określające poszczególne limity zaangażowań oraz metodologie oceny zdolności kredytowej ciągle są modyfikowane i dostosowywane do stawianych nam wymagań.

### **3. Pasywa**

W strukturze pasywów dominują zobowiązania wobec sektora niefinansowego, które na dzień 31.12.2025 r. wyniosły 62.998,40 tys. zł i wzrosły w trakcie 2025 r. o 8.150,63 tys. zł (dynamika 114,86%).

Zobowiązania wobec sektora budżetowego na dzień 31.12.2025 r. wyniosły 10.296,92 tys. zł i wzrosły w trakcie 2025 r. o 3.957,25 tys. zł (dynamika 162,42%).

Fundusz zasobowy na dzień 31.12.2025 r. wyniósł 12.656,52 tys. zł i wzrósł w porównaniu do 31.12.2024 r. o 2.101,72 tys. zł (dynamika 119,91%).

Wynik finansowy netto na dzień 31.12.2025 r. wyniósł 1.830,25 tys. zł i był niższy o 321,47 tys. zł od osiągniętego w 2024 roku.

Sytuację banku po stronie pasywów, ich zmianę i dynamikę przedstawia poniższa tabela.

Tabela: Pasywa banku (w tys. zł)

Pasywa	XII.2024	XII.2025	Różnica	Dynamika 2025/2024
Zobowiązania wobec sektora finansowego	0,00	29,83	29,83	-
Zobowiązania wobec sektora niefinansowego	54.847,77	62 998,40	8.150,63	114,86%
Zobowiązania wobec sektora budżetowego	6.339,67	10.296,92	3.957,25	162,42%
Fundusze specjalne i inne zobowiązania	208,15	185,82	-22,33	89,27%
Koszty i przychody rozliczanie w czasie	24,36	15,41	-8,95	63,26%
Rezerwy	42,26	55,92	13,66	132,32%
Kapitał (fundusz) podstawowy	247,80	239,40	-8,4	96,61%
Kapitał (fundusz) zapasowy	10.554,80	12.656,52	2.101,72	119,91%
Kapitał (fundusz) z aktualizacji wyceny	35,44	35,44	0,00	100,00
Zysk (strata) netto	2.151,72	1.830,25	-321,47	85,06%
<b>PASYWA RAZEM</b>	<b>74.451,97</b>	<b>88.343,91</b>	<b>13.891,94</b>	<b>118,66%</b>

### **Działalność oszczędnościowa**

Głównym źródłem finansowania działalności kredytowej Banku są zgromadzone oszczędności na rachunkach bankowych klientów, a w głównej mierze środki sektora niefinansowego w kwocie 62.998.397,21 zł i środki sektora budżetowego 10.296.915,82 zł.

**Zobowiązania wobec sektora finansowego na dzień 31.12.2025 r.** to kwota 29.834,45 zł i są to zobowiązania terminowe wobec Banku Gospodarstwa Krajowego z tytułu otrzymanych dopłat do oprocentowania, z tytułu udzielonych kredytów z gwarancją FGR.

**Zobowiązania wobec sektora niefinansowego na dzień 31.12.2025 r.** ukształtowały się następująco:

- Rachunki oszczędnościowe w kwocie 30 815 663,64 zł, w tym:
  - bieżące 13 888 271,36 zł – osoby prywatne
  - terminowe 16 927 392,28 zł – osoby prywatne
- Pozostałe w kwocie 32 182 733,57 zł w tym:
  - bieżące 31 658 518,69 zł, z czego:
    - ✓ rolnicy indywidualni – 28 506 517,93 zł
    - ✓ przedsiębiorcy indywidualni – 2 222 933,05 zł
    - ✓ pozostałe – 929 067,71 zł
  - terminowe 524 214,88 zł

Struktura procentowa depozytów od sektora niefinansowego wskazuje, że głównym źródłem pozyskania środków depozytowych są osoby prywatne i rolnicy indywidualni.

**Zobowiązania wobec sektora budżetowego na dzień 31.12.2025 r.** ukształtowały się następująco:

- bieżące 10 296 915,82 zł
- terminowe 0,00 zł

Na dzień 31.12.2025 r. łącznie zgromadzono oszczędności na kwotę 73.295.313,03 zł, w tym:

- a) wkłady oszczędnościowe terminowe stanowią kwotę 17.451.607,16 zł, tj. 23,81% depozytów ogółem
- b) wkłady płatne na każde żądanie wynoszą 55.843.705,87 zł tj. 76,19% depozytów ogółem.

Porównując stan zgromadzonych oszczędności na dzień 31.12.2025 r. do stanu oszczędności na dzień 31.12.2024 r., w roku 2025 nastąpił wzrost oszczędności o kwotę 12.107.876,44 zł.

Wkłady oszczędnościowe terminowe wzrosły o kwotę 2.078.395,67 zł., wkłady płatne na każde żądanie wzrosły o kwotę 10.029.480,77 zł.

Szczegółową strukturę procentową depozytów ulokowanych w Banku Spółdzielczym w Suchowoli w podziale na poszczególne sektory przedstawia tabela poniżej:

Podział branżowy	Stan na 31.12.2025 r.:	W tym odsetki:	Wskaźnik struktury w %:
Przedsiębiorstwa i spółki państwowe	-	-	-
Przedsiębiorstwa i spółki prywatne, spółdzielnie	883.526,39	7.943,97	1,20
Rolnicy indywidualni	28.506.517,93	-	38,89
Przedsiębiorcy indywidualni	2.222.933,05	-	3,03
Osoby prywatne	30.815.663,64	157.303,70	42,05
Inst. niekomercyjne działające na rzecz gospodarstw domowych	569.756,20	-	0,78
<b>Razem sektor niefinansowy</b>	<b>62.998.397,21</b>	<b>165.247,67</b>	<b>85,95</b>
Instytucje rządowe	-	-	-
Instytucje samorządowe	10.296.915,82	-	14,05
<b>Razem sektor budżetowy</b>	<b>10.296.915,82</b>	<b>-</b>	<b>14,05</b>
<b>DEPOZYTY OGÓLEM</b>	<b>73.295.313,03</b>	<b>165.247,67</b>	<b>100,00</b>

Wysokość bazy depozytowej naszego Banku w poszczególnych okresach uzależniona była od wielkości dopłat bezpośrednich dla rolników indywidualnych oraz od inwestycji prowadzonych w rolnictwie. Odsetki od wkładów oszczędnościowych naliczane są według zmiennych stóp procentowych w stosunku rocznym ustalanych przez Zarząd Banku.

Rozwój bazy depozytowej zależy nie tylko od oferty cenowej, lecz również od korzystnej oferty produktowej. Zarząd wprowadził do oferty produkty depozytowe dostosowane do wymogów i zasobności klienta.

Na dzień 31.12.2025 r. Bank prowadził 1.390 sztuk rachunków oszczędnościowych terminowych i bieżących rozliczeniowych.

#### **4. Fundusze własne**

Fundusze własne Banku gwarantują rozmiar działalności i bezpieczeństwo Banku. Zarząd Banku prowadząc działalność bankową przyjął sobie za cel zasadniczy – ciągle zwiększanie poziomu funduszy własnych Banku, przede wszystkim w oparciu o wypracowany zysk netto i przeznaczaniu go w maksymalnym stopniu na fundusz zasobowy.

Struktura funduszy własnych wyliczona na podstawie Rozporządzenia UE 575/2013 z dnia 26.06.2013 r. na dzień 31.12.2025 r. kształtowała się następująco:

Lp.	Współczynnik	31.12.2024	31.12.2025	Zmiana	Dynamika % XII.2024/ XII.2023
1	Łączny kapitał (suma Tier 1 i Tier 2)	10.838,04	12.924,44	2.086,40	119,25%
2	Kapitał Tier 1 po pomniejszeniach, w tym:	10.838,04	12.924,44	2.086,40	119,25%
2a	Fundusz zasobowy	10.554,80	12.656,52	2.101,72	119,91%
2b	Fundusz udziałowy wykazywany dla potrzeb wyliczania wskaźników kapitałowych	247,80	239,40	-8,40	96,61%
2c	Fundusz z aktualizacji wyceny	35,44	35,44	0,00	100,00%
2d	Pomniejszenia WNiP	0,00	- 6,92	-6,92	-
3	Kapitał Tier 1 (CET1)	10.838,04	12.924,44	2,086,40	119,25%
4	Kapitał dodatkowy Tier (AT1)	0,00	0,00	0,00	0,00%
5	Kapitał Tier 2	0,00	0,00	0,00	0,00%

Fundusze własne Banku na koniec grudnia 2025 r. ukształtowały się na poziomie 12.924.443,14 zł., tj. 3.057.809,44 euro (wg kursu za 1 euro na 31.12.2025 r. – 4,2267 zł). Fundusze własne w stosunku do roku 2024 uległy zmianie przede wszystkim w wyniku przeznaczenia na fundusz zasobowy kwoty 2.101.718,40 zł zysku netto za rok 2024.

## 5. Wynik finansowy

W 2025 roku Bank wypracował wynik brutto w wysokości 1.995,15 tys. zł, co stanowi 84,51% zysku brutto wypracowanego w roku poprzednim. Po odliczeniu podatku dochodowego w kwocie 164,90 tys. zł, zysk netto za 2025 r. wyniósł 1.830,25 tys. zł, co stanowi 85,06% zysku netto wypracowanego w roku poprzednim.

Podstawową pozycją wyniku z działalności bankowej jest wynik z tytułu odsetek (89,09%) i na koniec 2025 r. ukształtował się on na poziomie 3.756,47 tys. zł i był wyższy niż na koniec 2024 r. o 19,16 tys. zł. Wynik z tytułu prowizji na koniec grudnia 2025 r. wyniósł 460,23 tys. zł i był niższy o 38,60 tys. zł od osiągniętego na koniec roku 2024.

Na dzień 31.12.2025 r. wynik z działalności bankowej wyniósł 4.216,70 tys. zł i w porównaniu do stanu na koniec 2024 r. był o 19,44 tys. zł niższy.

Koszty działania Banku na koniec grudnia 2025 r. wyniosły 2.194,77 tys. zł i były wyższe od kosztów roku 2024 o 277,34 tys. zł.

Wybrane elementy rachunku wyników przedstawia poniższa tabela:

Tabela: główne pozycje rachunku zysków i strat (w tys. zł)

Wyszczególnienie:	XII.2024	XII.2025	Różnica	Dynamika 2025/2024
<b>Przychody z tytułu odsetek</b>	4.217,25	4.418,98	201,73	104,78%
<b>Koszty odsetek</b>	479,94	662,51	182,57	138,04%
<b>Wynik z tytułu odsetek (I-II)</b>	3.737,31	3.756,47	19,16	100,51%
<b>Przychody z tytułu prowizji</b>	535,60	499,86	-35,74	93,33%
<b>Koszty prowizji</b>	36,78	39,63	2,85	107,75%
<b>Wynik z tytułu prowizji (IV-V)</b>	498,83	460,23	-38,60	92,26%
<b>Wynik operacji finansowych</b>	0,00	0,00	0	-
<b>wynik z pozycji wymiany</b>	0,00	0,00	0	-
<b>Wynik na działalności bankowej</b>	4.236,14	4.216,70	-19,44	99,54%
<b>Pozostałe przychody operacyjne</b>	41,52	0,00	-41,52	-
<b>Pozostałe koszty operacyjne</b>	4,83	3,76	-1,07	77,85%

<b>Koszty działania banku</b>	1.917,43	2.194,77	277,34	114,46%
<b>Amortyzacja środków trwałych oraz wartości niematerialnych i prawnych</b>	37,24	53,03	15,79	142,40%
<b>Odpisy na rezerwy i aktualizacja wartości</b>	5,65	3,63	-2,02	64,25%
<b>Rozwiązanie rezerwy i aktualizacja wartości</b>	48,23	33,64	-14,59	69,75%
<b>Różnica wartości rezerw i aktualizacji</b>	-42,58	-30,01	12,57	70,48%
<b>Wynik działalności operacyjnej</b>	2.360,72	1.995,15	-365,57	84,51%
<b>Zysk (strata) brutto</b>	2.360,72	1.995,15	-365,57	84,51%
<b>Podatek dochodowy</b>	209,01	164,90	-44,11	78,90%
<b>Zysk (strata) netto</b>	2.151,72	1.830,25	-321,47	85,06%

W 2025 roku zostało przeprowadzone badanie bilansu rocznego za rok 2024 rok przez Związek Rewizyjny Banków Spółdzielczych im. Franciszka Stefczyka zgodnie z wyborem Rady Nadzorczej.

W ciągu roku sprawozdawczego zakupiono następujące środki trwałe:

1. Kocioł olejowy De Dietrich GT 225 z automatyką Diematic 3 o wartości 89.298,00 zł
2. Rozszerzenie licencji (z 12 na 14) na podstawowy system bankowy – 7.158,60 zł

#### **6. Podstawowe wskaźniki efektywności działania Banku**

<b>Lp.</b>	<b>Wyszczególnienie</b>	<b>Dane na 31.12.2025 r. (w %)</b>
1	Współczynnik kapitałowy	90,92
2	Wewnętrzny współczynnik kapitałowy (z uwzgl. Filaru II)	41,70
3	Wskaźnik jakości kredytów	0,96
4	ROE (netto)	12,40
5	ROA (netto)	2,07
6	Udział kredytów w depozytach stabilnych	22,09
7	Udział aktywów płynnych w aktywach ogółem	79,80
8	Udział wyniku z działalności bankowej w aktywach	4,77
9	Udział kredytów netto w sumie bilansowej	13,71
10	Wskaźnik kredytów do depozytów	16,53
11	Stosunek kosztów działania banku do wyniku działalności bankowej	52,05

Bank zapewniał bezpieczeństwo interesów deponentów, regulował terminowo wszelkie dyspozycje klientów, na bieżąco regulował zobowiązania wobec Urzędu Skarbowego, Zakładu Ubezpieczeń Społecznych, pracowników oraz inne zobowiązania.

Bank zachowywał płynność finansową i wygospodarował dodatni wynik finansowy.

Współczynnik kapitałowy na dzień 31.12.2025 r. wyniósł 90,92% i jego poziom

wzrósł w porównaniu do końca 2025 r. o 35,38%. Główną przyczyną takiego wzrostu współczynnika kapitałowego był wzrost funduszy własnych banku oraz zmiana metodologii wyliczania wymogów na ryzyko operacyjne, która wpłynęła na spadek wymogów na ryzyko operacyjne a tym samym wzrost współczynnika kapitałowego.

### **III. OBSZARY RYZYKA I ADEKWATNOŚĆ KAPITAŁOWA**

Przyjęte przez Zarząd Banku i zatwierdzone przez Radę Nadzorczą strategie i polityki zarządzania poszczególnymi rodzajami ryzyka są jednym z kluczowych elementów zrównoważonego i bezpiecznego działania Banku. System zarządzania poszczególnymi rodzajami ryzyka zapewnia identyfikację, pomiar, limitowanie, monitorowanie i raportowanie poszczególnych rodzajów ryzyka oraz określa zakres kompetencji i odpowiedzialności osób uczestniczących w tych procesach. Przy badaniu poszczególnych rodzajów ryzyka stosowane są metody opisane w regulacjach obowiązujących w Banku. Regulacje te dotyczą: metod, zasad oceny i monitorowania ryzyk. Cele i metody zarządzania ryzykiem finansowym Bank realizuje poprzez zarządzanie wszystkimi ryzykami uznanymi przez Bank jako istotne i określa je przyjęta przez Zarząd i Radę Nadzorczą „Strategia zarządzania poszczególnymi rodzajami ryzyk w Banku Spółdzielczym w Suchowoli”.

Zgodnie ze Strategią zarządzania poszczególnymi rodzajami ryzyka i Instrukcją oceny adekwatności kapitałowej, która określa zasady wyznaczania wymogów kapitałowych z tytułu poszczególnych rodzajów ryzyka oraz zatwierdzonymi politykami w zakresie zarządzania ryzykami na podstawie corocznego przeglądu jako istotne ryzyka w Banku Spółdzielczym w Suchowoli w 2025 r. uznano:

- a. Ryzyko kredytowe (w tym ryzyko koncentracji i kontrahenta)
- b. Ryzyko stopy procentowej,
- c. Ryzyko operacyjne,
- d. Ryzyko ICT,
- e. Ryzyko braku zgodności,
- f. Ryzyko płynności,
- g. Ryzyko kapitałowe,
- h. Ryzyko biznesowe,
- i. Ryzyko dźwigni finansowej,
- j. Ryzyko reputacji.

Ryzyko ESG w Banku jest badane w ramach ryzyka kredytowego, ryzyka operacyjnego i ryzyka reputacji.

Przegląd obejmuje również ocenę istotności ryzyk trudno mierzalnych i ich wpływ na sytuację Banku i stwierdzono, że ryzyka te nie są istotne w działalności Banku. Poddano również weryfikacji przyjęte w Strategii i Polityce kapitałowej kapitałowe plany awaryjne. Plany są dostosowane do skali i złożoności ryzyka – nie wymagają zmiany.

**Ryzyko kredytowe** to ryzyko poniesienia straty finansowej spowodowanej brakiem zdolności klienta do obsługi długu albo odmową wypełnienia zobowiązań wynikających z umowy wobec Banku. Ryzyko kredytowe dotyczy wszystkich aktywów bilansowych, do których Bank ma tytuł prawny oraz pozycji pozabilansowych. Obejmuje ono działalność kredytową oraz działalność na rynku hurtowym (lokaty międzybankowe, dłużne papiery wartościowe itp.).

Na dzień 31.12.2025 r. wymóg kapitałowy z tytułu ryzyka kredytowego wyliczony metodą standardową wyniósł 871,20 tys. zł.

**Ryzyko operacyjne** jest to ryzyko możliwości poniesienia strat powstałych w wyniku niewłaściwych lub wadliwie przebiegających procesów wewnętrznych, działań ludzi, funkcjonowania systemów, strat wynikających z przyczyn zewnętrznych. Ryzyko operacyjne obejmuje ryzyko zarządzania relacjami z klientami. Bank, jest postrzegany w systemie bankowym jako niewielka organizacja (w porównaniu z bankami komercyjnymi), o małej skali i zakresie działania oraz liczbie zatrudnionych pracowników, tak więc w zakresie zarządzania ryzykiem operacyjnym Bank stosuje proste, dające się realizować ograniczonymi zasobami, mechanizmy zarządzania ryzykiem operacyjnym. Wyniki pomiaru wskazują, że narażenie Banku na ryzyko operacyjne nie przekracza akceptowalnego poziomu.

Na dzień 31.12.2025 r. wymóg liczony metodą bazowego wskaźnika (Ro) wyniósł 266,05 tys. zł.

**Ryzyko braku zgodności** to ryzyko skutków nieprzestrzegania przepisów prawa, regulacji wewnętrznych oraz przyjętych przez bank standardów postępowania. Z uwagi na fakt, że Bank funkcjonuje na terenie jednego kraju, na określonym przez Statut obszarze oraz korzysta głównie z regulacji wzorcowych Banku Zrzeszającego – pomiar skutków tego ryzyka przeprowadza razem z ryzykiem operacyjnym. Analiza skutków ryzyka braku zgodności wykazała, że w 2025 r. w Banku Spółdzielczym w Suchowoli nie wystąpiły istotne skutki finansowe jak i niefinansowe z tytułu tego ryzyka. Bank nie poniósł kosztów ryzyka braku zgodności z tytułu kar nałożonych przez podmioty zewnętrzne (KNF, UOKiK, BFG, Rzecznik Finansowy, UODO).

W roku 2025 w zakresie zarządzania ryzykiem braku zgodności Bank dążył do minimalizacji skutków nieprzestrzegania zewnętrznych i wewnętrznych regulacji prawnych poprzez aktualizowanie i dostosowywanie procedur bankowych, szkoleń pracowników.

W ocenie Banku ryzyko braku zgodności jest na akceptowalnym poziomie.

**Ryzyko stopy procentowej** jest to obecne lub przyszłe ryzyko zarówno dla dochodów, jak i wartości ekonomicznej, wynikające ze zmian stóp procentowych, które wpływają na pozycje wrażliwe na zmiany stóp procentowych.

Obejmuje ono:

- a) ryzyko niedopasowania,
- b) ryzyko bazowe,
- c) ryzyko opcji klienta,
- d) ryzyko spreadów kredytowych z uwzględnieniem premii za płynność,
- e) ryzyko utrzymania wskaźników EVE i NII.

Bank prowadzi bieżący monitoring kształtowania się najważniejszych rynkowych stóp procentowych, dokonuje analiz otrzymanych z Banku Zrzeszającego prognoz w zakresie możliwych wariantów zachowania się rynkowych stóp procentowych w przyszłości, analizuje kształtowanie się oprocentowania poszczególnych, własnych produktów bankowych na tle stóp rynkowych oraz porównywalnej oferty konkurencyjnych banków, zarządza poszczególnymi grupami aktywów i pasywów w taki sposób, aby zapewnić realizację optymalnej, w danych warunkach, wysokości marży odsetkowej Banku.

Celem strategicznym w zakresie zarządzania ryzykiem stopy procentowej jest utrzymanie zmienności wyniku odsetkowego w granicach niezagrażających realizacji planu finansowego i adekwatności kapitałowej Banku.

Na dzień 31.12.2025 roku wymóg kapitałowy z tytułu ryzyka stopy procentowej ukształtował się na poziomie 1.340,02 tys. zł, wymóg z tytułu spreadu kredytowego 2.27 tys. zł.

### **Ryzyko płynności**

Płynność banku definiuje się jako zdolność banku do terminowego regulowania bieżących i przyszłych zobowiązań bilansowych i pozabilansowych w terminie ich wymagalności bez ponoszenia nieakceptowalnych strat oraz zdolność do pozyskiwania funduszy na sfinansowanie nieoczekiwanego wycofania depozytów, zdolność do generowania przez bank dodatniego salda przepływów gotówkowych w określonym horyzoncie czasowym.

Celem zarządzania płynnością w Banku jest znalezienie racjonalnego kompromisu pomiędzy bezpieczeństwem banku, a uzyskiwaniem optymalnej rentowności z prowadzonej działalności. Zarządzanie ryzykiem płynności w Banku ma charakter skonsolidowany i całościowy. Oznacza to zarządzanie płynnością, zarówno w odniesieniu do pozycji bilansowych jak i pozabilansowych we wszystkich horyzontach czasowych. Struktura posiadanych przez Bank aktywów umożliwia elastyczne dostosowywanie się do potrzeb płynnościowych. Zagrożenie płynności w Banku jest niewielkie, gdyż zarówno baza depozytowa, jak i działalność kredytowa rozwijają się stabilnie.

Na dzień 31.12.2025 r. wymóg kapitałowy z tytułu ryzyka płynności nie wystąpił.

Szczegółowe informacje z zakresu poszczególnych rodzajów ryzyk zawiera pkt. 46 dodatkowej informacji i objaśnień do sprawozdania finansowego.

**Ryzyko ESG** jest to ryzyko strat wynikających z wszelkich negatywnych skutków finansowych dla Banku, spowodowanych obecnym lub przyszłym wpływem czynników związanych z ochroną środowiska, polityką społeczną lub ładem korporacyjnym (czynników ESG) na kontrahentów Banku lub na aktywa, w które Bank inwestuje. ESG jest to sposób zarządzania uwzględniający środowisko, społeczną odpowiedzialność i ład korporacyjny.

**Ryzyko dźwigni finansowej** jest to ryzyko wynikające z podatności Banku na zagrożenia z powodu dźwigni finansowej lub warunkowej dźwigni finansowej, które może wymagać podjęcia niezamierzonych działań korygujących jej plan biznesowy, w tym awaryjnej sprzedaży aktywów mogącej przynieść straty lub spowodować konieczność korekty wyceny jej pozostałych aktywów. Celem strategicznym określonym w Banku w zakresie zarządzania ryzykiem nadmiernej dźwigni finansowej jest utrzymanie bezpiecznej relacji pomiędzy poziomem kapitałów własnych Tier 1 i ekspozycją na ryzyko kredytowe, zapewniającą ograniczenie nadmiernego ryzyka finansowania, a także odpowiedni poziom bezpieczeństwa w przypadku nagłego spadku wartości aktywów lub zwiększenia realizowanych udzielonych zobowiązań pozabilansowych przy jednoczesnym spadku jakości tworzonych z nich aktywów. Apetyt na ryzyko dźwigni finansowej nie przekraczał w 2025 r. wyznaczonego w Banku wskaźnika 5%.

**Ryzyko biznesowe (wyniku finansowego)** jest to ryzyko realizacji wyniku finansowego poniżej wymagań wynikających z przyjętych w Banku celów strategicznych głównie w obszarze zapewnienia odpowiedniego zasilenia kapitału. Celem strategicznym w zakresie ryzyka wyniku finansowego w Banku jest utrzymanie stałej, niewrażliwej na zmiany otoczenia pozycji rynkowej i ekonomicznej Banku, zapewniającej uzyskiwanie niezbędnych dla bieżącej działalności, jak również dla potrzeb rozwoju wyników finansowych, poprzez właściwy proces zarządzania strategicznego, wdrażania strategii, monitorowania otoczenia i postępów strategii, planowania i zarządzania wynikiem finansowym oraz pomiar i ocenę wrażliwości Banku na zmianę czynników otoczenia służące podejmowaniu działań mających na celu zmniejszenie wrażliwości wyników finansowych Banku na niekorzystną zmianę sytuacji wewnętrznej i zewnętrznej.

Na dzień 31.12.2025 r. wymóg kapitałowy z tytułu ryzyka biznesowego nie wystąpił.

**Ryzyko kapitałowe** - jest to ryzyko niewypłacalności, zagrożenie wynikające z niezapewnienia kapitału, jak i braku możliwości osiągnięcia kapitału adekwatnego do ponoszonego przez Bank ryzyka prowadzonej działalności, niezbędnego do pokrycia nieoczekiwanych strat. Celem strategicznym w Banku w zakresie ryzyka kapitałowego jest utrzymanie sumy funduszy własnych na poziomie nie niższym niż wartość wynikająca ze spełnienia wymogów w zakresie funduszy własnych, o których mowa w art. 92 rozporządzenia nr 575/2013 oraz oszacowana przez Bank kwota, niezbędna do pokrycia wszystkich zidentyfikowanych, istotnych rodzajów ryzyka występujących w działalności Banku,

a także zmian otoczenia gospodarczego, uwzględniająca przewidywany poziom ryzyka (kapitał wewnętrzny).

Zakłada się osiągnięcie w najbliższym roku funduszy własnych banku w wysokości około 14.700 tys. zł, w tym udziałowego w kwocie 239 tys. zł.

**Ryzyko ICT** jest to ryzyko straty związanej z dającą się racjonalnie określić okolicznością w odniesieniu do wykorzystywania sieci i systemów informatycznych, która w przypadku urzeczywistnienia się mogłaby zagrozić bezpieczeństwu sieci i systemów informatycznych, dowolnych narzędzi lub procesów wykorzystujących technologię, operacji i procesów lub świadczenia usług, poprzez wywołanie niekorzystnych skutków w środowisku cyfrowym lub fizycznym. Celem strategicznym w zarządzaniu ryzykiem ICT w Banku jest zapewnienie bezpieczeństwa środowiska teleinformatycznego i informacji oraz ciągłości świadczenia usług teleinformatycznych. Realizacja powyższych celów ma za zadanie wzmocnienie

operacyjnej odporności cyfrowej, zgodnie z zapisami Rozporządzenia Parlamentu Europejskiego i Rady w sprawie operacyjnej odporności cyfrowej, zwanego dalej Rozporządzeniem „DORA”.

**Ryzyko reputacji** jest to bieżące lub przyszłe ryzyko dla wyniku finansowego, funduszy własnych lub płynności, powstałe na skutek naruszenia reputacji Banku. Celem strategicznym w zakresie zarządzania ryzykiem reputacji jest budowa właściwego wizerunku Banku i przeciwdziałanie zjawiskom grożącym utracie wizerunku Banku, jako: stabilnego podmiotu finansowego, spełniającego wymagania prawne i regulacyjne, właściwie reagującego na potrzeby klientów oraz uczestniczącego w pozytywny sposób w rozwoju lokalnego środowiska, a także ich negatywnym konsekwencjom. Ryzyko reputacji uznawane jest przez Bank za trudnomierzalne, czyli nie jest możliwe zbudowanie ilościowych lub jakościowych miar oddających w sposób prawidłowy poziom (ekspozycję) ryzyka, które może ponosić Bank.

#### **Zasady Ładu Korporacyjnego**

Zarząd Banku Spółdzielczego w Suchowoli Uchwałą nr 54/BS/2014 z dnia 19.12.2014 r. zobowiązał się do stosowania w zakresie swoich kompetencji Zasad Ładu Korporacyjnego dla instytucji nadzorowanych przyjętych Uchwałą Komisji Nadzoru Finansowego Nr 218/2014 z dnia 22 lipca 2014 r. (Dz. Urz. KNF poz.17). Zasady te zostały wdrożone w wymaganym zakresie z uwzględnieniem zasady proporcjonalności wynikającej ze skali, charakteru oraz specyfiki działalności banku, a także jego możliwości technicznych i organizacyjnych. W 2024 r. Uchwałą Zarządu nr 56/BS/2024 z dnia 28.08.2024 r. i Uchwałą Rady Nadzorczej nr 30/2024 z dnia 28.08.2024 r. została przyjęta nowa zweryfikowana „Instrukcja zgłaszania naruszeń prawa oraz obowiązujących procedur i standardów etycznych w Banku Spółdzielczym w Suchowoli”. W 2025 roku nie dokonywano zmian w przyjętej regulacji.

Bank posiada wprowadzony Uchwałą Zarządu „Regulamin wynagradzania pracowników zatrudnionych w Banku Spółdzielczym w Suchowoli” oraz „Zasady wynagradzania Zarządu Banku Spółdzielczego w Suchowoli” wprowadzone przez Radę Nadzorczą. Ponadto w katalogu regulacji Banku znajdują się również „Polityka wynagradzania pracowników, których działalność zawodowa ma istotny wpływ na profil ryzyka Banku Spółdzielczym w Suchowoli” oraz „Polityka wynagrodzeń Banku Spółdzielczego w Suchowoli” wprowadzone Uchwałami Zarządu i Uchwałami Rady Nadzorczej.

Bank na posiedzeniu Zebrania Przedstawicieli w 2024 roku przyjął nową zweryfikowaną „Politykę zapewnienia odpowiedniości w składzie Rady Nadzorczej oraz Komitetu Audytu Banku Spółdzielczego w Suchowoli”. Bank posiada również w katalogu regulacji „Politykę zapewnienia odpowiedniości w składzie Zarządu Banku Spółdzielczego w Suchowoli” która została przyjęta Uchwałą Zarządu i zatwierdzana Uchwałą Rady Nadzorczej. Zgodnie z tymi procedurami zarówno Członkowie Zarządu, jak też Członkowie Rady Nadzorczej i Komitetu Audytu zostali objęci obowiązkiem oceny odpowiedniości. Członkowie Zarządu i Rady Nadzorczej Banku spełniają warunki i zalecenia wymagane dla organów Banku określone w art. 22aa Ustawy Prawo bankowe. Członkowie Organów uczestniczą na bieżąco w szkoleniach dotyczących pełnionych przez nich funkcji.

Rada Nadzorcza pozytywnie ocenia przestrzeganie przez Bank Zasad Ładu Korporacyjnego.

W Banku funkcjonuje system kontroli wewnętrznej dostosowany do charakteru i profilu ryzyka oraz skali prowadzonej działalności. System kontroli wewnętrznej funkcjonuje w oparciu o zapisy zawarte w przyjętym „Regulaminie kontroli wewnętrznej Banku Spółdzielczego w Suchowoli”, który został wprowadzony Uchwałą Zarządu i zatwierdzony Uchwałą Rady Nadzorczej. Zarząd Banku raz w roku dokonuje przeglądu zarządczego w zakresie oceny adekwatności i skuteczności systemu kontroli wewnętrznej i przekazuje sprawozdanie Radzie Nadzorczej. Stanowisko ds. zgodności ma za zadanie identyfikację, ocenę, kontrolę i monitorowanie ryzyka braku zgodności w działalności Banku z przepisami prawa, regulacjami wewnętrznymi i standardami rynkowymi oraz przedstawianie raportów w tym zakresie.

Bank raz w roku ogłasza informacje podlegające ujawnieniom zgodnie z art. 111a Prawa bankowego oraz określone w części ósmej, tytule II Rozporządzenia Parlamentu Europejskiego i Rady (UE) nr 575/2013 z dnia 26 czerwca 2013 w sprawie wymogów ostrożnościowych dla instytucji kredytowych i firm inwestycyjnych.

Bank nie prowadzi działalności badawczo – rozwojowej.

Bank posiada w swoim portfelu instrumenty finansowe w postaci obligacji skarbowych oraz bonów pieniężnych (instrumenty utrzymywane do terminu zapadalności). Występujące w portfelu Banku instrumenty finansowe są narażone na zmiany cen (zmiany stóp procentowych, inflacji, sytuacji rynkowej) oraz ze względu na ich charakter (instrumenty o wysokiej jakości kredytowej i rodzaj emitenta), w ograniczonym stopniu na ryzyko płynności i zakłóceń przepływów pieniężnych. Bank na bieżąco monitoruje zmiany rynkowe oraz zarządza ryzykami w ramach przyjętych polityk. Ze względu na charakter tych instrumentów oraz ich udział w aktywach Banku (na dzień 31.12.2025 r. obligacje skarbowe

stanowiły 5,78% sumy bilansowej, a 7-dniowe bony pieniężne 58,83% sumy bilansowej), Bank bada ryzyko spreadu kredytowego w ramach ryzyka stopy procentowej.

#### **IV. INFORMACJE DODATKOWE**

Nawiązując do Art. 111a Prawa bankowego z dnia 29 sierpnia 1997 r., niniejsze sprawozdanie z działalności Banku, zawiera zalecane dodatkowe informacje:

1. Zgodnie ze Statutem Bank Spółdzielczy w Suchowoli działa na terenie województwa podlaskiego.
2. Bank Spółdzielczy w Suchowoli jest jednostką samodzielną i nie posiada oddziałów. Bank nie działa poza terytorium Rzeczypospolitej Polskiej.
3. Bank nie posiada w państwach członkowskich i państwach trzecich podmiotów zależnych na zasadzie skonsolidowanej w rozumieniu art. 4 ust. 1 pkt 48 Rozporządzenia nr 575/2013.
4. W 2025 roku Bank wypracował sumę bilansową w wysokości 88.343.907,79 zł.
5. Suma przychodów ogółem Banku wg stanu na 31.12.2025 r. wyniosła 4.952.480,35 zł przy poniesionych kosztach 2.957.334,85 zł.
6. Zysk Banku w 2025 roku przed opodatkowaniem wyniósł 1.995.145,50 zł., a po opodatkowaniu 1.830.245,50 zł.
7. Podatek dochodowy wyniósł 164.900,00 zł.
8. W 2025 r. przeciętne zatrudnienie w przeliczeniu na pełne etaty wynosiło 12,3 etatów.
9. Stopa zwrotu z aktywów netto obliczona jako iloraz zysku netto i sumy bilansowej wyniosła 2,07% na koniec 2025 roku wobec 2,89% na koniec 2024 r.
10. Bank nie zawierał umowy, o której mowa w art. 141 t ust. 1 ustawy Prawo bankowe i nie działa w jednym z holdingów, o których mowa w art. 141f ust. 1.
11. Bank Spółdzielczy w Suchowoli w 2025 r. nie korzystał ze wsparcia finansowego pochodzącego ze środków publicznych, w szczególności na podstawie ustawy z dnia 12 lutego 2009 r. o udzieleniu przez Skarb Państwa wsparcia instytucjom finansowym.
12. Bank w 2025 roku nie angażował środków w dziedzinie badań i rozwoju.
13. Sprawozdanie z działalności Banku podlega badaniu zgodnie z ustawą z dnia 29 września 1994 r. o rachunkowości i jest ogłaszane jako załącznik do rocznego sprawozdania finansowego Banku.
14. Bank ogłasza w sposób ogólnie dostępny, opis systemu zarządzania, w tym systemu zarządzania ryzykiem i systemu kontroli wewnętrznej oraz polityki wynagrodzeń,

a także informację o spełnieniu przez członków rady nadzorczej i zarządu wymogów określonych w art.22aa.

15. Bank ogłasza sprawozdanie z działalności Banku oraz cały opis systemu zarządzania na stronie internetowej Banku.
16. Na wniosek Komisji Nadzoru Finansowego, Bank będzie ogłaszał także informacje o których mowa w art. 431-455 rozporządzenia nr 575/2013.
17. W Banku Spółdzielczym w Suchowoli po zakończonym roku obrotowym 2025 do dnia sporządzenia sprawozdania finansowego nie wystąpiły zdarzenia istotnie wpływające na działalność jednostki.

## **V. PRZEWIDYWANY ROZWÓJ JEDNOSTKI I KIERUNKI ROZWOJU BANKU W 2026 R.**

### **Istotne wydarzenia w działalności Banku w 2025 r.**

Okres sprawozdawczy w działalności Banku Spółdzielczego w Suchowoli to okres intensywnej pracy.

Głównym zdarzeniem wpływającym znacząco na działalność Banku w roku sprawozdawczym było stopniowe łagodzenie polityki pieniężnej prowadzone przez Radę Polityki Pieniężnej (obniżki stóp procentowych po okresie wysokich stóp w latach 2022–2024). Obniżenie stóp procentowych przez RPP wpłynęło głównie na spadek marży odsetkowej w wyniku spadku oprocentowania kredytów szczególnie opartych o zmienną stopę procentową. Zarząd Banku na bieżąco obserwuje trendy i tendencje w działalności bankowej, nie tylko na rynku lokalnym, stara się także wyjść naprzeciw nowym kierunkom występującym w działalności bankowej. Zakres usług i produktów dostosowywany jest na bieżąco do potrzeb naszych klientów. Oferta kredytowa Banku jest adresowana zarówno do rolników, osób fizycznych, a także do osób prowadzących działalność gospodarczą i Jednostki Samorządu Terytorialnego.

Bank podobnie jak w latach poprzednich budował partnerskie długofalowe relacje ze swoimi klientami i właścicielami oparte na współpracy przynoszącej korzyści obu stronom. Lojalność była naczelną wartością we współpracy z klientem. Komunikacja z otoczeniem opierała się na zasadach: przejrzystości, rzetelności oraz wiarygodności.

Bank Spółdzielczy w Suchowoli jest aktywnym uczestnikiem życia lokalnego poprzez wspieranie przedsięwzięć o charakterze oświatowym, kulturalnym i społecznym. Wysilek naszego Banku został dostrzeżony w środowisku lokalnym, czego potwierdzeniem są otrzymane podziękowania i dyplomy za wspieranie lokalnych inicjatyw.

## **Informacje dotyczące ESG**

Kwestie środowiskowe, społeczne i zarządcze dotyczą wielu dziedzin i obszarów działalności Banku, stanowiąc integralną część prowadzonego biznesu. Jesteśmy świadomi naszej odpowiedzialności za środowisko (E=environment), społeczeństwo (S=society) i odpowiednie zarządzanie naszą organizacją (G=governance). Wspieramy tezę, w myśl której prowadzenie nowoczesnego biznesu, to nie tylko zarabianie pieniędzy, ale również odpowiedzialność za ludzi, jakość ich życia, za środowisko naturalne oraz naszą planetę.

Na podstawie wytycznych EBA/GL/2020/06 Bank przeprowadza analizę czynników ESG w różnych obszarach działania Banku. Zmiany klimatyczne, konieczność ochrony środowiska, zmiany przepisów, rosnące oczekiwania nadzorcze w tym zakresie wymagają uwzględnienia zarządzania ryzykiem ESG nie tylko w działalności kredytowej, ale również w pozostałej działalności Banku.

Bank minimalizuje swój negatywny wpływ na środowisko poprzez racjonalną gospodarkę materiałami, monitorowanie zużycia wody, energii i paliw, stosowanie energooszczędnego oświetlenia, prowadzenie selektywnej zbiórki odpadów zgodnie z obowiązującymi przepisami oraz działań zmierzających do ograniczenia ich ilości. Bank edukuje i zachęca pracowników do zachowań proekologicznych. W ramach działalności kredytowej Bank wprowadził obowiązek badania kredytobiorców pod kątem ESG w momencie udzielania i monitoringu kredytów.

W ramach podejmowanych działań ograniczających negatywny wpływ na środowisko Bank w 2025 roku dokonał wymiany pieca na bardziej wydajny posiadający automatyczną stację sterującą kotłem w zależności od panującej na zewnątrz temperatury – zastosowana automatyka reguluje temperaturę, dostosowuje pracę kotła do pogody i optymalizuje zużycie energii. W 2026 roku Bank planuje przeprowadzenie termomodernizacji budynku Banku, co przyczyni się do zmniejszenia zużycia paliw i emisji gazów cieplarnianych.

## **Przewidywany rozwój jednostki**

Rada Nadzorcza i Zarząd Banku będzie realizować założoną politykę zgodnie z opracowaną Strategią działania Banku Spółdzielczego w Suchowoli na lata 2025-2029. Głównym celem Banku będzie umacnianie własnej pozycji na lokalnym rynku usług finansowych przy zachowaniu zadowalających wyników finansowych i jednoczesnym zaspokojeniu potrzeb członków Banku.

Bezpośrednim wyznacznikiem działalności Banku na rok następny będzie opracowany i zatwierdzony na posiedzeniu Rady Nadzorczej plan finansowy Banku Spółdzielczego

w Suchowoli na rok 2026. Bank będzie dążył do umocnienia swojej sytuacji ekonomiczno – finansowej poprzez zwiększanie zakresu, poziomu i jakości świadczonych usług.

### **Kierunki rozwoju Banku w 2026 r.**

W 2026 roku Bank będzie dążył do wypracowania dodatniego wyniku finansowego, podwyższenia funduszy własnych oraz osiągnięcia wskaźników efektywności dostosowanych do profilu i skali działalności. Zarząd Banku obserwując trendy i tendencje w działalności bankowej nie tylko na rynku lokalnym stara się także wyjść naprzeciw nowym kierunkom występującym w działalności bankowej. Zakres usług i produktów dostosowywany jest do potrzeb naszych klientów. Zakres ten jest i będzie ciągle poszerzany o nowe produkty i usługi, gdyż coraz większe są wymagania klientów dotyczące jakości i dostępności do usług finansowych. Oferta kredytowa naszego Banku jest adresowana nie tylko do rolników i osób fizycznych, ale także do osób prowadzących działalność gospodarczą oraz Jednostki Samorządu Terytorialnego.

### **Główne kierunki działalności Banku na 2026 r.:**

1. Stały systematyczny rozwój działalności bankowej mierzonej wzrostem sumy bilansowej, depozytów i kredytów.
2. Dążenie do zwiększenia obliża kredytowego w zakresie kredytów detalicznych, kredytów dla osób prowadzących działalność gospodarczą, rolniczą oraz JST.
3. Dbłość o jakość portfela kredytowego.
4. Reagowanie na zmiany stóp procentowych przez Radę Polityki Pieniężnej.
5. Stała analiza potrzeb rynku lokalnego w zakresie kredytowania inwestycji, wsparcia rozwoju lokalnej przedsiębiorczości oraz realizacji zapotrzebowania na kredyty detaliczne.
6. Śledzenie zmian w ofercie banków konkurencyjnych i dostosowanie własnej oferty do zmieniających się wymagań klientów.
7. Systematyczne powiększanie oferty produktowej.
8. Utrzymanie dotychczasowego profilu klientów, tj. obsługę rolników, małych i średnich przedsiębiorstw oraz klientów detalicznych z terenu działania Banku. Podejmowane będą działania zmierzające do utrzymania aktualnej grupy, jak i pozyskiwanie nowych klientów.
9. Finansowanie rozwoju działalności ekologicznych.
10. Stała dywersyfikacja oferty produktowej, szczególnie poprzez rozwój elektronicznych kanałów dystrybucji usług bankowych – rozwój sprzedaży rachunków internetowych.

11. Stały wzrost wykorzystania narzędzi informatycznych w celu doskonalenia jakości obsługi.
12. Dobór, monitoring oraz doskonalenie (prowadzenie szkoleń) pracowników sprzedażowych, mogących sprostać wymaganiom konkurencji banków komercyjnych.
13. Prowadzenie działań promocyjnych i reklamowych adekwatnych do rozwoju oferty – udział w działaniach promocyjnych i reklamowych Zrzeszenia.
14. Zwiększanie stabilności bazy depozytowej - lokowanie środków finansowych pozyskanych od klientów w sposób bezpieczny zabezpieczający interesy klienta i Banku.
15. Rozwijanie działalności ubezpieczeniowej.
16. Wykorzystywanie wskaźników ekonomicznych do analizy efektywności prowadzonej działalności i do podejmowania decyzji.

Zarząd nie planuje wypłaty dywidend z zysku 2025 roku, co pozytywnie wpłynie na dalszy wzrost funduszy własnych Banku.

Plany na przyszły rok, podobnie jak wszystkie tego typu założenia obarczone są pewnymi błędami i możliwe są przeszacowania, zarówno na plus jak i na minus. Nie da się również przewidzieć wszystkich czynników mających wpływ na działalność Banku, np. konkurencji na obsługiwanym rynku, głównie sytuacji ekonomiczno – finansowej kredytobiorców i związanej z tym klasyfikacji i poziomu rezerw celowych czy poziomu stóp procentowych, jak również sytuacji zewnętrznych, związanych z odpowiedzialnością Banku w ramach uczestniczenia w BFG i w Systemie Ochrony Zrzeszenia BPS.

Tabela poniżej przedstawia wykonanie planu ekonomiczno-finansowego za 2025 rok i plan na 2026 rok.

<b>Wyszczególnienie:</b>	<b>Stan na 31.12.2025</b>	<b>Plan 31.12.2026</b>
<b>Przychody</b>	4.952	4.237
<b>Koszty</b>	2.957	3.050
<b>Zysk brutto</b>	1.995	1.187
<b>Kredyty ogółem</b>	12.114	13.000
<b>Papiery wartościowe</b>	57.081	55.000
<b>Depozyty</b>	73.295	75.050
<b>Suma bilansowa</b>	88.344	91.000
<b>Wskaźnik C/I</b>	53,35%	67,27%

Przy formułowaniu planu działań na 2026 r. Bank uwzględnił:

- zaostrenie nakładanych na banki norm nadzorczych, połączone ze wzrostem obowiązków sprawozdawczych,
- systematyczny wzrost kosztów,
- koszty wdrożenia nowych technologii,
- inne niekorzystne zjawiska mogące mieć znaczący wpływ na rozwój naszego Banku.

Planowane działania, których realizacja pozwoli na dostosowanie tempa rozwoju Banku do możliwości rynkowych oraz stworzenie mechanizmów zapewniających bezpieczne funkcjonowanie, mają na celu utrzymanie przez Bank stabilnej pozycji na rynku lokalnym oraz jego zrównoważony dalszy rozwój.

Sprawozdanie z działalności Banku Spółdzielczego w Suchowoli za 2025 rok zostało sporządzone w oparciu o pełną sprawozdawczość finansową Banku oraz zgodnie z wymogiem Ustawy z dnia 29.09.1994 r. o rachunkowości i jest ogłaszane jako załącznik do rocznego sprawozdania finansowego Banku.

Sporządził:

Zarząd Banku:

1. Żurkowska Bogusława - Prezes Zarządu
2. Kuczynko Magdalena - Wiceprezes Zarządu
3. Uściłowska Magdalena - Członek Zarządu

Suchowola, dnia 30.03.2026 r.